

第 1 章 県立病院等の概況

1 概要

(1) 県立病院

本県では、地域医療の中核となる2つの一般病院と、専門的かつ高度な医療機能を備え、特定の疾病の診療を目的とする7つの専門病院の合計9病院（2,684床）を設置・運営している。

本県の県立病院は、県民医療ニーズの高い、三大生活習慣病や難治性疾患に応える高度・専門医療や救急医療、災害時医療、地域医療への支援などの対策を進めるため、その機能強化を図っている。

昭和55年度から昭和63年度にかけては、三大生活習慣病から県民を守るため、県立病院整備拡充計画「かもめ計画」により、また、平成3年度から平成7年度にかけては、「人生80年時代のライフステージに沿った病院づくり」を基本テーマに、高度医療ホスピタリティ、さらには患者や家族への人権配慮の観点から「心あたたかい医療」の提供をめざした県立病院整備拡充計画「第二かもめ計画」により整備を図り、平成10年度に「県立病院経営計画」、さらに、平成14年度からは、「県立病院経営計画改定計画」に基づき、経営基盤の強化に努めてきた。

平成17年4月には地方公営企業法の全部適用へと移行し、病院事業管理者や病院事業庁の設置、及び神奈川リハビリテーションセンター病院や七沢リハビリテーションセンター病院脳血管センターの保健福祉部福祉監査指導課への移管などの組織改正を行い、さらには、平成18年3月に新たな病院経営の指針として「病院事業経営基本計画」を策定し、「良質でわかりやすい医療」を安定して継続的に提供するための取り組みを行っている。

また、平成18年4月からは、汐見台病院、神奈川リハビリテーション病院及び七沢リハビリテーション病院脳血管センターにおいて、指定管理者制度を導入している。

ア 会計・運営方法

区分	病 院 名	会 計 別	運 営 方 法
一 般 病 院	足 柄 上 病 院	神奈川県病院事業会計（S39年度～）	直 営
	汐 見 台 病 院	〃（S54年度～）	（社）神奈川県医師会を指定管理者に指定
専 門 病 院	こ だ も 医 療 セ ン タ ー	〃（H13年度～）	直 営
	精 神 医 療 セ ン タ ー	〃	〃
	芹 香 病 院	〃（S39年度～）	〃
	せ り が や 病 院	〃（S39年度～）	〃
	が ん セ ン タ ー	〃（ 〃 ）	〃
	循 環 器 呼 吸 器 病 セ ン タ ー	〃（ 〃 ）	〃
	神奈川リハビリテーションセンター病院	一 般 会 計	（社福）神奈川県総合リハビリテーション事業団を指定管理者に指定
七 沢 リ ハ ビ リ テ ー シ ョ ン 病 院 脳 血 管 セ ン タ ー	〃	〃	

イ 沿革・特色

足柄上病院は、昭和23年4月に日本医療団から移管を受け、昭和25年4月44床の一般病院として発足し、県西地域の中核医療機関としての使命を果たしてきた。その後、65床に増床したが、立地条件が悪く、敷地が狭隘であったことなどから、昭和37年12月に現在地に移転し、昭和41年3月には140床の一般病院となった。また、県西地域の人口増や交通事故患者の増加などにより、病院の整備拡充計画が求められたため、昭和46年度から増改築工事を行い、昭和53年5月には、300床の総合病院としてオープンし、地域の医療ニーズに応えてきた。昭和63年からは地域リハビリテーション医療の推進や、外来部門などの充実を図るための増改築工事を行い、平成3年4月からは理学診療科40床を加え15科・340床となった。災害時の医療についても平成10年3月に災害医療拠点病院の指定を受けている。平成11年4月から、

感染症予防法の施行に伴い、一般330床、感染症6床となった。

さらに、高度救急医療機能の充実強化と災害医療拠点病院としての機能整備のため、平成10年度から新3号館の新築工事を進め、平成13年3月末に完成するとともに、地域医療の連携を促進するため、平成13年4月から地域医療連携室を設置した。また、患者の利便性の向上を図るため、立体駐車場の整備を行い、平成15年3月から利用を開始した。平成15年11月には、医師の臨床研修必修化に対応するため、管理型臨床研修病院の指定を受けた。

高度医療機器の整備においても、CT、MRI、CR、リニアック、血管撮影装置、ガンマカメラ、生化学自動分析装置、X線テレビを導入するなど充実に努めている。

なお、平成17年4月から、リハビリテーション特例病床40床を廃止し、一般290床、感染症6床の296床で運営している。

汐見台病院は、当初、神奈川県医師会が、神奈川県衛生学院附属汐見台病院として設置運営していたものを、昭和54年4月に県立の「衛生看護専門学校附属病院」として設置し、診療業務を神奈川県医師会に委託した。当時は50床であったが、その後地域の医療需要に応えるための機能強化及び看護師養成のための臨床実習病院として機能整備を図るため増改築工事を行い、昭和55年10月には170床に増床するとともに、県民が身近なかかりつけ医療機関（一次医療機関）で、安心して医療の提供が受けられるように、昭和55年3月、県内で初めて地域の一次医療機関を支援するための「開放型病院」として承認されている。

さらに、昭和62年10月からは、救急医療機能、腎疾患専門治療機能の整備充実を図るための増改築を行い、平成2年3月に9診療科250床に増床した。その後、平成7年4月には、消化器科、循環器科、麻酔科を、平成12年1月には、放射線科を設置し、現在13診療科で運営している。平成14年度には、療養環境を改善するとともに経営改善を図るため病床規模の見直しを行い、平成

15年4月からは225床で運営している。

高度医療機器の整備においても、CT、MRI、CR、生化学自動分析装置、X線テレビを導入するなど充実に努めている。

平成16年10月には、医師の臨床研修必修化に対応するため、管理型臨床研修病院の指定を受けた。

なお、平成18年4月から指定管理者制度を導入し、神奈川県医師会が指定管理者として病院の管理運営を行い、名称を「汐見台病院」に改めている。

また、高齢化の進展、疾病構造の変化、医療技術進歩等の社会構造の変化に伴い、良質な医療サービスを提供するため、第三者機関である日本医療機能評価機構の統合版評価項目Ver 5を受診し、平成19年1月に認定されている。

こども医療センターは、新生児から義務教育修了時までの小児のあらゆる疾患を対象とした専門病院に、児童福祉法に基づく肢体不自由児施設及び重症心身障害児施設を併設した、県下唯一の小児の高度・専門医療施設として、昭和45年5月に330床で診療業務を開始した。その後、昭和51年3月に循環器病棟を、昭和52年4月に精神療育病棟を整備した。昭和54年には、障害児歯科診療を開始、昭和57年には、脳神経外科の整備充実及びICU病床を新設するなど、小児の特殊及び難治性疾患の治療の充実を図ってきた。

さらに、ハイリスクの妊婦と胎児・新生児に一貫した高度医療を行うために、平成4年10月に周産期医療部を設置した。平成14年1月からは、小児救急医療体制の充実を図るため、他の医療機関などからの紹介により、24時間体制で三次救急患者の受け入れを開始した。

高度医療機器についても、CT、MRI、CR、リニアック、血管撮影装置、ガンマカメラ、生化学自動分析装置、X線テレビ及び周産期分娩監視システム等を導入するなど充実に努めている。

また、平成16年11月に地域医療支援病院の承認を受け、地域との連携の強化に努めている。

平成18年1月に、新棟（病床216床）を整備し新棟での診療を開始、平成20年10月には新生児特定集中治療室（NICU）を6床増床し21床となっている。現在、病床数419床（ICU病棟8床、HCU・救急病棟43床、クリーン病棟15床、小児一般病棟150床、周産期病棟73床、こころの診療病棟40床、肢体不自由児施設50床、重症心身障害児施設40床）で運営している。

精神医療センターは、社会環境の複雑化等による精神医療のニーズの高まりに柔軟に対応するため、平成2年4月1日から芹香院とせりがや園の組織を一元化し、精神医療センター芹香病院・せりがや病院として運営を開始した。

芹香病院は、昭和4年3月に公立病院としては精神病院法制定後全国で3番目の精神科専門病院として開設した。

発足当初は155床であったが、逐次増床を図り、特に昭和45年から社会療法棟を設置するなど全面的な増改築工事を行い、昭和48年4月に540床の病院となった。

本院は、開放的治療を基本に、昭和16年頃から全国に先駆けて作業療法を実施し、また、昭和60年度にはデイケア施設の整備を行うなど、患者の社会復帰に大きな成果をあげている。その後、平成8年4月からは、夜間の精神科救急医療の充実と感染症対応のため、保護室と感染症病室の整備を行い、497床とした。さらに平成14年4月からは、重症患者の速やかな受け入れを図るため、24時間精神科救急医療を開始するとともに、保護室と個室の整備を行い、平成15年4月からは、445床で運営している。

また、平成20年度には、県の自殺防止対策の一環としてストレスケア病棟を開棟するとともに、精神科救急医療充実のため、精神科救急病棟を2病棟体制とするための準備を行った。

せりがや病院は、昭和30年代に社会問題となった麻薬中毒患者対策のため、昭和38年4月に70床で開設した。その後、麻薬取締まりの強化により、麻薬中毒患者が一時的に減少したので、アルコール依存症、シンナー等の薬物依存症の患者を中心として治療を行ってきた。施設の老朽化に伴い新築し、平成2年度から80床で運営している。

なお、平成19年8月から作業療法を行っている。

がんセンターは、昭和38年4月にがんを中心に高血圧症、糖尿病等のいわゆる成人病を対象とした31床の成人病センター（専門病院）として開設した。

当初は、専門的診断と検査・研究に重点を置いたが、成人病患者の増加により逐次診療部門の充実を図り、昭和44年度に250床とした。

その後、三大生活習慣病の一つであるがん対策のため県立病院整備拡充計画「かもめ計画」の一環として、昭和57年度からがん診療機能の充実強化を図るための増改築工事を行い、昭和61年4月から415床に増床するとともに、名称を「がんセンター」に改め、併せて臨床研究所を設置した。

さらに、平成12年度からは、療養環境改善のための緩和ケア病棟（施設基準は平成14年4月取得）や難治性がん治療のための無菌病棟を整備し医療機能の充実を図った。

平成18年5月には、「がんへの挑戦・10か年戦略」の重点項目である産学公連携により、がん臨床研究を行う神奈川がん臨床研究・情報機構を設置し、さらに平成19年1月には、「都道府県がん診療連携拠点病院」に指定された。

高度医療機器の整備においても、CT、MRI、PET-CT、CR、リニアック、イリジウムRALS治療システム、血管撮影装置、ガンマカメラ、生化学自動分析装置、X線テレビなど医療機器の拡充を図っており、平成20年度にはX線血管撮影装置を1台設置した。

循環器呼吸器病センターは、昭和29年12月に結核患者専門の「長浜療養所」として306床で発足した。昭和41年度には県職員の結核患者用の「緑ヶ丘保養所」の廃止に伴い、病床を増加し355床としたが、この間結核治療の中心的医療機関としてその機能を発揮してきた。その後、結核患者の減少、非結核性呼吸器疾患患者の漸増という疾病構造の変化に対応するため、一部病棟改修や必要な機能を整備し、昭和51年4月から名称を「長浜病院」と改めた。さらに、三大生活習慣病の一つである心臓病に対処するため機能の整備を進め、昭和57年11月に循環器科、心臓血管外科及び呼吸器外科を設けたのをはじめ、昭和59年度から増改築工事に着手し、昭和63年10月には、結核病棟88床を含む220床とし、名称も「循環器呼吸器病センター」と改めた。平成7年度には、診断・治療部門の一層の充実を図るため、検査診療棟を増改築し、さらに平成15年度には非結核性呼吸器疾患患者の増加等を受け、結核患者専用の病棟を新築し、結核病棟を88床から60床に減床する一方、一般病床を28床増床した。平成16年度には既存病棟の個室整備を進め、平成17年1月からは一般病床を19床増床して179床とし、結核病棟60床を含め239床で運営している。

高度医療機器の整備においても、CT、MRI、CR、リニアック、X線血管撮影装置、ガンマカメラ、X線テレビ、生化学自動分析装置などの医療機器を導入するなど充実に努めている。

神奈川リハビリテーション病院は、交通事故、労働災害等による外傷性疾患患者へのリハビリテーション医療を行うため、昭和48年8月に300床の「七沢障害・交通リハビリテーション病院」として設立し、社会福祉法人神奈川県総合リハビリテーション事業団に運営を委託した。

その後、骨関節疾患、脳性麻痺などの内因性疾患の患者が増大し、これらの幅広い疾患を有する患者に総合的なリハビリテーシ

ョン医療を行うため、機能の整備充実に図り、昭和60年4月に名称を「神奈川リハビリテーション病院」と改めた。

さらに、脊髄損傷専門病棟の整備や手術室、MRI等の整備拡充のための新棟新築工事を行い、平成10年4月から脊髄損傷専門病床を40床増床して340床とした。

厚生労働省が実施した「高次脳機能障害支援モデル事業」に平成13年度から3年間支援拠点病院として参画した後、事業協力を経て高次脳機能障害支援への取り組みを業務化している。その後、病床規模の見直しを行い、平成19年3月からは280床のリハビリテーション専門の医療機関として運営している。

高度医療機器の整備においても、可動式免荷装置・歩行訓練装置、超音波診断装置、外科用X線テレビ装置を導入するなど充実に努めている。

なお、平成18年4月から神奈川リハビリテーション病院は指定管理者制度を導入し、社会福祉法人神奈川県総合リハビリテーション事業団が管理運営を行っている。

七沢リハビリテーション病院脳血管センターは、昭和41年12月に全国に先駆け、脳卒中後遺症・慢性関節リウマチ・神経筋疾患・その他の老年病の診断・治療・リハビリテーションを専門とした「七沢理学診療病院」として350床で発足した。

当時は神奈川県老人福祉事業団が運営にあたっていたが、昭和48年8月に社会福祉法人神奈川県総合リハビリテーション事業団の設立に伴い機能の見直しを行い、名称を「七沢老人リハビリテーション病院」、315床と改めた。

昭和60年4月に、脳卒中の予防から急性期治療、リハビリテーションまでを一貫して扱う地域の脳卒中専門病院として再整備し、名称を「七沢リハビリテーション病院脳血管センター」、455床と改めた。

平成13年4月からは医療技術の進歩に対応し、急性期医療への取り組みを強化するなど入院機能の見直しを行い、347床とした。

その後、脳卒中患者の動向の変化等により、脳卒中の早期からのリハビリテーションに特化して、平成19年3月から245床とした。特に脳卒中リハビリテーションの専門病院としての役割から、高次脳機能障害や摂食嚥下障害に主眼を置いて、できるだけ早期に転入院して本格的リハビリテーションを開始できる体制をとっている。

高度医療機器の整備においても、耳鼻咽喉内視鏡システム、尿自動分析装置を導入するなど充実に努めている。

なお、平成18年4月から、七沢リハビリテーション病院脳血管センターは指定管理者制度を導入し、社会福祉法人神奈川県総合リハビリテーション事業団が管理運営を行っている。

(2) 県立診療所

無医村対策として、昭和10年代から県立診療所を設置運営しており、現在、相模原市に3箇所、愛甲郡に1箇所、計4箇所の診療所を有し地域住民への医療サービスの提供に努めている。

なお、平成17年4月から、組織再編に伴い保健福祉部医療課の所管となっている。

また、平成18年4月からは青野原診療所、千木良診療所及び藤野診療所に指定管理者制度を導入し、指定管理者として日本赤十字が管理運営を行っている。

青野原診療所（相模原市津久井町）

昭和14年12月に開設した。その後、昭和39年に現在地へ移転し、平成2年3月に建物を新築した。

千木良診療所（相模原市相模湖町）

昭和21年12月、日本医療団小原診療所として開設されたが、昭和23年に県に移管され、昭和33年に千木良へ移転、名称を「千木良診療所」に改めた。さらに、昭和42年に現在地へ移転し、平成6年3月に建物を新築した。

藤野診療所（相模原市藤野町）

昭和12年11月、「沢井診療所」として開設。昭和21年日本医療団に移管したが、昭和23年に再び県に移管され、昭和36年に、昭和24年に開設した「吉野診療所」と統合し、小淵地区へ移転、名称を「藤野診療所」と改めた。昭和59年に現在地へ新築・移転した。

煤ヶ谷診療所（愛甲郡清川村）

昭和28年4月、厚木病院附属診療所として開設したが、昭和36年「煤ヶ谷診療所」として独立し、昭和37年現在地に移転、昭和63年1月に建物を新築した。

神奈川県立病院等分布図

凡 例

- ① 足柄上病院
- ② 汐見台病院
- ③ 精神医療センター 芹香病院
- ④ " " せりがや病院
- ⑤ がんセンター
- ⑥ 循環器呼吸器病センター
- ⑦ こども医療センター
- ⑧ 青野原診療所
- ⑨ 千木良診療所
- ⑩ 藤野診療所
- ⑪ 煤ヶ谷診療所
- ⑫ 神奈川リハビリテーション病院
- ⑬ 七沢リハビリテーション病院脳血管センター



2 現 況

(1) 病院事業庁

平成21年4月1日現在

病院 区分	足柄上病院	汐見台病院	こども医療センター		精神医療センター		がんセンター	循環器呼吸器病センター		
					芹香病院	せりがや病院				
開設年月日	昭和37年12月1日	昭和54年4月1日	昭和45年5月15日		昭和4年3月6日	昭和38年4月1日	昭和38年4月1日	昭和29年12月1日		
所在地	足柄上郡松田町松田惣領866番地の1	横浜市磯子区汐見台一丁目6番地の5	横浜市南区六ッ川二丁目138番地の4		横浜市港南区芹が谷二丁目5番1号	横浜市港南区芹が谷二丁目3番1号	横浜市旭区中尾一丁目1番2号	横浜市金沢区富岡東六丁目16番1号		
診療科名	内科、精神科、神経内科、循環器科、小児科、外科、整形外科、形成外科、脳神経外科、皮膚科、泌尿器科、産婦人科、眼科、耳鼻いんこう科、放射線科、麻酔科	内科、消化器科、循環器科、小児科、外科、整形外科、皮膚科、泌尿器科、産婦人科、眼科、耳鼻いんこう科、放射線科、麻酔科	内科、精神科、神経内科、呼吸器科、消化器科、循環器科、アレルギー科、リウマチ科、小児科、外科、整形外科、形成外科、脳神経外科、呼吸器外科、心臓血管外科、小児外科、皮膚科、泌尿器科、産科、婦人科、眼科、耳鼻いんこう科、リハビリテーション科、放射線科、歯科、矯正歯科、小児歯科、歯科口腔外科、麻酔科		精神科	精神科、神経科	内科、精神科、呼吸器科、消化器科、循環器科、外科、整形外科、形成外科、脳神経外科、皮膚科、泌尿器科、婦人科、眼科、耳鼻いんこう科、放射線科、歯科口腔外科、麻酔科	呼吸器科、循環器科、呼吸器外科、心臓血管外科、放射線科、麻酔科		
病 床 数	一般	290床	225床		-	-	415床	179床		
	結核	-	-		-	-	-	60床		
	感染症	6床	-		-	-	-	-		
	精神	-	-		40床	80床	-	-		
	小計	296床	225床		329床	445床	80床	415床	239床	
	肢体不自由児施設	-	-		50床	-	-	-		
	重症心身障害児施設	-	-		40床	-	-	-		
合計	296床	225床		419床	445床	80床	415床	239床		
病院区分	一般	一般	一般	精神	精神	精神	専門	一般	結核	
看護体制	看護配置	7:1看護	10:1看護		7:1看護	15:1看護	15:1看護	15:1看護	10:1看護	15:1看護
	看護補助	-	-		6:1補助	10:1補助	6:1補助	-	-	10:1補助
	看護師比率	7割以上	7割以上		7割以上	7割以上	7割以上	7割以上	7割以上	
業務内容	1 患者の診療(助産を含む。)及び看護	1 患者の診療(助産を含む。)及び看護	1 疾病を有する児童、妊産婦等の診療(助産を含む。)及び看護		1 精神保健及び精神障害者福祉に関する法律(昭和25年法律第123号)第19条の7第1項に規定する病院としての精神障害者の診療及び看護	アルコール・依存症患者、神経症患者等の診療及び看護	1 がんその他の疾患の患者の診療及び看護	1 結核性疾患、呼吸器疾患及び循環器疾患の診療及び看護		
	2 検診	2 健康相談及び保健衛生指導	2 健康相談及び保健衛生指導		2 小児医学及び周産期医学に関する調査及び研究	2 医師の研修	2 検査の受託	2 検診		
	3 健康相談及び保健衛生指導	3 検査の受託	3 検査の受託		5 医師その他の医療関係技術者の研修		3 がんに関する調査及び研究	3 検査の受託		
	4 検査の受託	4 医師の研修	4 医師の研修				4 医師その他の医療関係技術者の研修	4 医師の研修		
	5 医師の研修									
指定医療機関の種類	健保、国保、生保、結核、労災、養育、育成、更生、原爆、救急	健保、国保、生保、結核、労災、養育、育成、更生、原爆、救急	健保、国保、生保、結核、養育、育成		健保、国保、生保、結核、原爆、戦病	健保、国保、生保	健保、国保、生保、労災、原爆	健保、国保、生保、結核、戦病、労災、原爆、更生、育成		

(注) 1. 病床数は、許可病床数を示す。

2. こども医療センターの病床数にあっては、児童福祉法第7条に規定する肢体不自由児施設及び重症心身障害児施設の病床数を含む。

(2) 保健福祉部

平成21年4月1日現在

病院 区分	神奈川リハビリテーション病院	七沢リハビリテーション病院 脳血管センター	煤ヶ谷診療所	青野原診療所	千木良診療所	藤野診療所	
開設年月日	昭和48年8月1日	昭和48年4月1日	昭和37年3月1日	昭和39年2月1日	昭和42年4月1日	昭和36年7月1日	
所在地	厚木市七沢516番地の1	厚木市七沢1304番地	愛甲郡清川村煤ヶ谷 1706番地	相模原市津久井町 青野原2015番地	相模原市相模湖町 千木良852番地	相模原市藤野町小淵 1656番地の1	
診療科名	内科、精神科、神経内科、小児科、 外科、整形外科、脳神経外科、 皮膚科、泌尿器科、産婦人科、 眼科、耳鼻いんこう科、リハビリテ ーション科、放射線科、歯科口腔 外科、麻酔科	内科、精神科、神経内科、呼吸 器内科、循環器内科、リウマチ科、 整形外科、脳神経外科、皮膚科、 泌尿器科、婦人科、眼科、耳鼻 いんこう科、リハビリテーション科、放 射線科、歯科、麻酔科	内科、外科、小児科	内科、外科、小児科	内科、外科、小児科	内科、外科、小児科	
病 床 数	一般	280床	245床	-	-	-	-
	結核	-	-	-	-	-	-
	感染症	-	-	-	-	-	-
	精神	-	-	-	-	-	-
	小計	280床	245床	-	-	-	-
	肢体不自由 児施設	-	-	-	-	-	-
	重症心身障 害児施設	40床	-	-	-	-	-
合計	320床	245床	-	-	-	-	
病院区分	一般	一般	-	-	-	-	
看 護 体 制	看護配置	15:1看護	15:1看護	-	-	-	-
	看護補助	10:1補助	10:1補助	-	-	-	-
	看護師比率	7割以上	7割以上	-	-	-	-
業務内容	1 障害者の診療及び看護 2 障害者の機能回復のための リハビリテーション医療 3 健康相談及び保健衛生指導 4 検査の受託 5 医学に関する調査及び研究 6 医師の研修 7 居宅介護支援	1 脳血管疾患その他の疾患の患 者の診療及び看護 2 脳血管疾患その他の疾患の患 者の機能回復のためのリハビリテ ーション医療 3 脳血管疾患の予防のための入 院精査 4 健康相談及び保健衛生指導 5 検査の受託 6 医学に関する調査及び研究 7 居宅介護支援	1 患者の診療 2 健康相談及び保健 衛生指導	1 患者の診療 2 健康相談及び保健 衛生指導	1 患者の診療 2 健康相談及び保健 衛生指導	1 患者の診療 2 健康相談及び保健 衛生指導	
指定医療 機関の種類	健保、国保、生保、結核、労災、 育成、更生、原爆、戦病	健保、国保、生保、結核、労災、 更生、原爆、戦病	健保、国保、生保、 結核	健保、国保、生保、 結核	健保、国保、生保、 結核	健保、国保、生保、 結核	

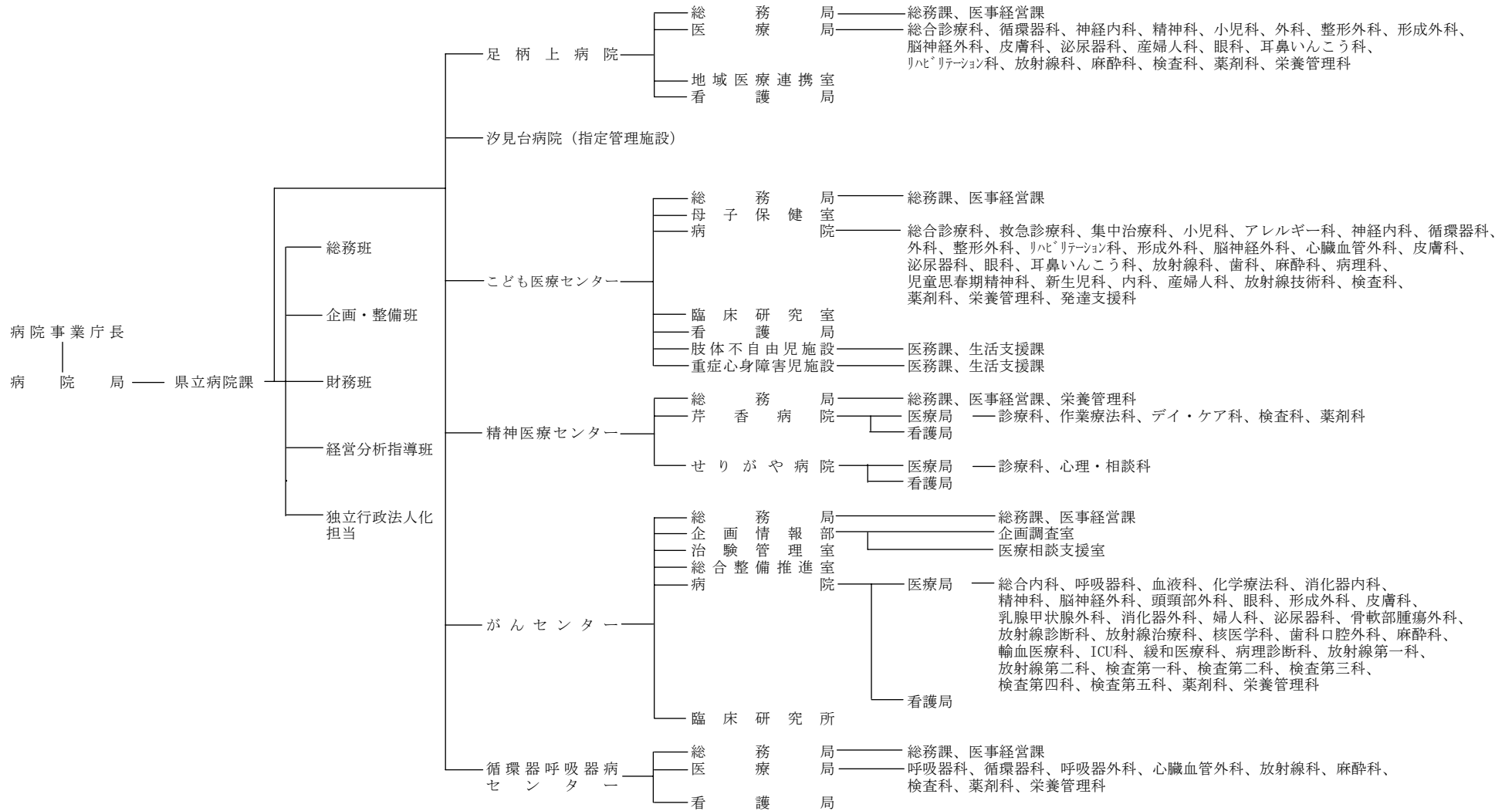
(注) 1. 病床数は、許可病床数を示す。

2. 神奈川リハビリテーション病院の病床数にあつては、児童福祉法第7条に規定する重症心身障害児施設の病床数を含む。

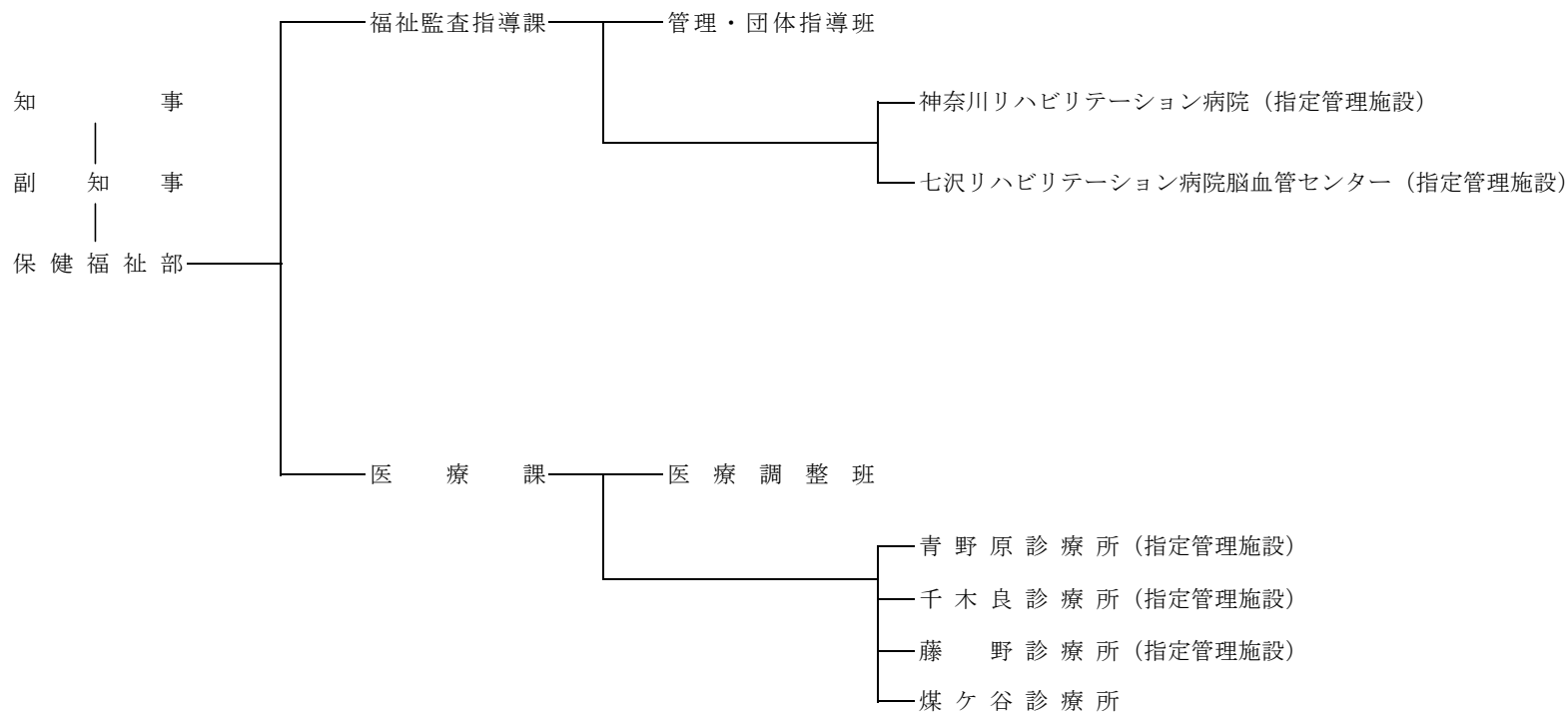
3 機 構

<病院事業庁>

平成21年4月1日現在



<保健福祉部>



4 固定資産総括表及び財産総括表

(1) 固定資産総括表

平成21年3月31日現在

区 分	合 計	足 柄 上 病 院	汐 見 台 病 院	こ だ も 医 療 セ ン タ ー	精 神 医 療 セ ン タ ー		が ん セ ン タ ー	循 環 器 呼 吸 器 病 セ ン タ ー	
					芹 香 病 院	せ り が や 病 院			
有 地	1,421,869,753 円 306,089.06 m ² 170 筆	772,607,156 円 19,066.60 m ² 足柄上郡松田町 松田惣領866-1 ほか 47 筆	118,456,000 円 9,173.86 m ² 横浜市磯子区 汐見台1-6-5 ほか 3 筆	53,192,724 円 50,778.43 m ² 横浜市南区 六ッ川2-138-4 ほか 6 筆	253,804,782 円 110,129.20 m ² 横浜市港南区 芹が谷2-5-1 ほか 41 筆	6,853,122 円 5,196.03 m ² 横浜市港南区 芹が谷2-3-1 ほか 10 筆	112,769,070 円 26,357.30 m ² 横浜市旭区 中尾1-1-2 ほか 18 筆	13,251,349 円 80,336.54 m ² 横浜市金沢区 富岡東6-16-1 ほか 32 筆	
	形 物	73,787,096,371 円 86 棟 195,587.76 m ²	15,670,944,179 円 17 棟 32,129.04 m ²	7,883,342,049 円 4 棟 20,379.91 m ²	19,055,454,043 円 19 棟 51,926.51 m ²	3,632,486,048 円 16 棟 22,952.31 m ²	1,844,065,350 円 4 棟 5,532.20 m ²	13,166,377,861 円 10 棟 36,478.06 m ²	12,533,678,641 円 16 棟 26,189.73 m ²
固 定 資 産	構 築 物	2,422,006,533 円 510 件	409,321,432 円 46 件	223,946,746 円 48 件	644,119,525 円 125 件	154,360,556 円 89 件	125,315,572 円 30 件	443,549,911 円 65 件	421,392,791 円 107 件
	器 備 械 品	17,217,199,156 円 10,124 点	3,053,834,272 円 1,817 点	1,698,155,089 円 1,153 点	3,021,500,990 円 1,785 点	431,555,203 円 782 点	258,322,620 円 218 点	5,236,804,345 円 2,403 点	3,514,799,267 円 1,956 点
車 両	59,765,346 円 8 台	1,405,800 円 1 台		49,527,653 円 3 台	8,831,893 円 4 台				
	放 同 位 射 元 性 素	4,457,700 円 1 件					4,457,700 円 セシウム線源 1 件		
建 仮 勘 設 定	1,733,302,741 円 4 件								
無 形 固 定 資 産	電 加 入 話 権	13,606,880 円 159 件	1,597,480 円 25 件	755,200 円 7 件	2,546,502 円 34 件	828,900 円 14 件	401,100 円 8 件	2,184,500 円 33 件	1,141,198 円 17 件
	施 利 用 設 権	26,311 円 2 件	5,522 円 1 件					20,789 円 1 件	
出 資 金	6,000,000 円								
投 資	942,000 円				942,000 円				
合 計	96,666,272,791 円	19,909,715,841 円	9,924,655,084 円	22,826,341,437 円	4,482,809,382 円	2,234,957,764 円	18,966,164,176 円	16,484,263,246 円	

(2) 財産総括表

平成21年3月31日現在

県立病院課	区分	神奈川県総合リハビリテーションセンター	厚木看護専門学校	煤ヶ谷診療所	青野原診療所	千木良診療所	藤野診療所	4診療所
90,935,550円 5,051.10㎡ 厚木市 戸室1-92-1 ほか、5筆	土	5,662,640,000円 189,185.21㎡ 厚木市 七沢516-1 ほか、273筆	340,215,000円 2,311.57㎡ 厚木市 寿町2-1806-9	(597.37㎡) 愛甲郡清川村 煤ヶ谷1706	(871.55㎡) 相模原市津久井町 青野原2015-2	(962.23㎡) 相模原市相模湖町 千木良852	(561.00㎡) 相模原市藤野町 小淵1656-1	(2,992.15㎡)
748,200円	建物	11,770,569,000円 46棟 108,608.58㎡	110,662,000円 3棟 3270.15㎡	22,530,000円 3棟 218.91㎡	26,971,000円 2棟 237.92㎡	46,657,000円 1棟 249.20㎡	17,100,000円 2棟 212.25㎡	113,258,000円 8棟 918.28㎡
	工	1,705,890,000円	6,380,000円	6,546,000円	15,613,000円	23,354,000円	3,383,000円	48,896,000円
2,227,370円	物	32種 58件	9種 9件	10種 12件	10種 13件	9種 9件	7種 7件	41件
10点	合計	19,139,099,000円	457,257,000円	29,076,000円	42,584,000円	70,011,000円	20,483,000円	162,154,000円
子ども医療センター 管理棟熟源改修工事 100,802,709円 芦が谷地区医療従事者 公舎新築工事費 1,381,542,038円 がんセンター総合整備費 250,007,994円 重粒子線治療装置整備費 950,000円								
4,152,000円								
21件								
6,000,000円								
1,837,365,861円								

(注) 4診療所の土地は全て借地であり、()書きで示す。

5 県立病院・診療所及び学校の施設状況

(1) 企業会計分

平成21年3月31日現在

区分	施設名		合計	足柄上病院	汐見台病院	こども医療センター	精神医療センター		がんセンター	循環器呼吸器病センター	県立病院課
							芹香病院	せりがや病院			
土地			306,089.06 m ²	19,066.60 m ²	9,173.86 m ²	50,778.43 m ²	110,129.20 m ²	5,196.03 m ²	26,357.30 m ²	80,336.54 m ²	5,051.10 m ²
建	業	木造	1,013.00 m ²							1,013.00 m ²	
		非鉄筋コンクリート	169,766.98 m ²	26,115.04 m ²	16,399.29 m ²	45,743.84 m ²	20,726.15 m ²	4,426.55 m ²	33,290.06 m ²	23,066.05 m ²	
		木造		新3号館 (5階建) ほか 14棟	新館 (5階建) ほか 1棟	本館 (6階建) ほか 9棟	管理診療棟 (4階建) ほか 9棟	本館 (2階建)	本館 (3階建) ほか 7棟	本館 (3階建) ほか 12棟	
		その他	5,126.79 m ²			2,801.81 m ²	2,226.16 m ²	35.82 m ²	63.00 m ²		
		計	175,906.77 m ²	26,115.04 m ²	16,399.29 m ²	48,545.65 m ²	22,952.31 m ²	4,462.37 m ²	33,353.06 m ²	24,079.05 m ²	
		職員	非木造	14,072.06 m ²	6,014.00 m ²	2,036.83 m ²	1,826.40 m ²		1,069.83 m ²	3,125.00 m ²	
物	舎	医療職員公舎		6階建 1棟 世帯用 22戸 単身用 90戸 ポンプ棟 1棟	5階建 1棟 医療従事者 40戸	2階建 4棟 3階建 1棟 医師 36戸 医療従事者 4戸		4階建 1棟 医療従事者 24戸	5階建 1棟 単身用 88戸		
		看護師宿舎	5,719.29 m ²		1,943.79 m ²	1,664.82 m ²				2,110.68 m ²	
		計	19,791.35 m ²	6,014.00 m ²	3,980.62 m ²	3,491.22 m ²		1,069.83 m ²	3,125.00 m ²	2,110.68 m ²	
合計		195,698.12 m ²	32,129.04 m ²	20,379.91 m ²	52,036.87 m ²	22,952.31 m ²	5,532.20 m ²	36,478.06 m ²	26,189.73 m ²	0.00 m ²	

(2) 保健福祉部分

平成21年3月31日現在

施設名 区分		神奈川県総合リハビリ テーションセンター	厚木看護専門学校	煤ヶ谷診療所	青野原診療所	千木良診療所	藤野診療所
土地		189,185.21 m ²	2,311.57 m ²	(597.37 m ²)	(871.55 m ²)	(962.23 m ²)	(561.00 m ²)
建 物	業 務 用 造	木造 動物小屋 ほか 1棟	給食棟				
		鉄筋 コン クリ ート	94,235.74 m ² 本館(地下1階地上9階建) ほか 36棟	校舎	141.61 m ²	159.8 m ²	179.47 m ²
	その もの 他の		49.97 m ²	20.04 m ²	7.52 m ²		12.23 m ²
			在宅看護実習棟	車庫、ポンプ庫	ポンプ庫		車庫
	計	94,300.14 m ²	3,270.15 m ²	161.65 m ²	167.32 m ²	179.47 m ²	155.03 m ²
	公 舎	医 療 職 員 公 舎	木 造				
非 木 造			7,352.39 m ² 5階建 1棟 8階建 1棟 ポンプ室(1階建) 1棟		57.26 m ²	70.60 m ²	69.73 m ²
看 護 師 宿 舎		非 木 造					
計		7,352.39 m ²		57.26 m ²	70.60 m ²	69.73 m ²	57.22 m ²
合 計		101,652.53 m ²	3,270.15 m ²	218.91 m ²	237.92 m ²	249.20 m ²	212.25 m ²

(注) 4診療所の土地は全て借地であり、()書きで示す。

6 年度別病院数・病床数・患者数及び収入状況

(1) 病院事業庁分

年度	病院数	病床数	入院患者数		外来患者数		患者数計 人	収入総額 千円	開設・廃止 等の状況	病院別病床数の増減内訳								年度	備考	
			年間延患者数 人	1日平均 人	年間延患者数 人	1日平均 人				厚木 病院	足柄上 病院	附属 病院	芹香院	せりが や園	成人病 センター	長浜 療養所	母子保健 センター			緑ヶ丘 保養所
昭和4	1	155	34,062	93			34,062		芹香院開設				155						昭和4	1 芹香院は 25年まで外 来患者数が 不明 2 緑ヶ丘保 養所は25年 まで入院外 来患者数と も不明 3 長浜療養 所は29年の 外来患者数 が不明
5	"	"	64,982	178			64,982												5	
6	"	"	55,280	151			55,280												6	
7	"	"	60,285	165			60,285												7	
8	"	239	68,536	188			68,536				84								8	
9	"	"	91,945	252			91,945												9	
10	"	"	91,913	251			91,913												10	
11	"	"	94,733	262			94,733												11	
12	"	"	95,166	261			95,166												12	
13	"	"	88,650	242			88,650												13	
14	"	"	87,801	240			87,801												14	
15	"	"	81,367	223			81,367												15	
16	2	289	78,640	215			78,640		緑ヶ丘保養所開設										16	
17	"	"	76,080	208			76,080												17	
18	"	237	72,004	197			72,004				△52								18	
19	"	"	62,219	170			62,219												19	
20	"	"	57,371	157			57,371												20	
21	"	"	47,202	129			47,202												21	
22	"	"	68,799	188			68,799												22	
23	"	"	76,255	209			76,255												23	
24	"	271	95,641	262	2,199	7	97,840												24	
25	4	345	84,201	231	27,331	92	111,532		足柄上病院、 横浜産院開設		44						30		25	
26	5	476	142,743	390	51,138	172	193,881		厚木病院開設	51			30						26	
27	"	519	168,841	463	77,824	262	246,665			20	21								27	
28	"	571	185,023	507	95,899	324	280,922	92,635				52							28	
29	6	927	208,374	571	111,807	378	320,181	121,392	長浜療養所開設						306				29	
30	"	1,035	339,436	927	149,306	504	488,742	214,732		25		67							30	
31	"	1,165	377,931	1,035	156,810	528	534,741	236,031		24	12	15			△1				31	
32	"	1,168	381,142	1,044	157,175	531	538,317	262,889				△2				5			32	
33	"	1,167	384,123	1,052	130,450	441	514,573	282,730			△1								33	
34	"	"	373,484	1,020	113,527	384	487,011	293,245											34	
35	"	1,196	365,344	1,001	115,521	389	480,865	373,274				51						△22	35	
36	"	1,161	362,037	992	99,642	337	461,679	336,019	横浜産院休止								△35		36	
37	"	1,195	381,810	1,046	125,561	424	507,371	410,806	横浜産院改め母子 保健センター開設		4						30		37	
38	8	1,251	414,815	1,133	167,397	566	582,212	558,950	成人病センター、 せりがや園開設	△15				70	31			△30	38	
39	"	1,255	421,951	1,155	218,779	737	640,730	634,388		△20					24				39	
40	"	1,420	443,124	1,214	307,624	1,039	750,748	860,854		165									40	
41	8	1,360	428,397	1,174	346,774	1,172	775,171	997,321			60			10	50			△180	41	
42	7	1,310	425,310	1,162	357,610	1,208	782,920	1,080,466	緑ヶ丘保養所廃止									△50	42	
43	"	1,357	432,531	1,185	368,990	1,247	801,521	1,196,986						47					43	

年度	病院数	病床数	入院患者数		外来患者数		患者数計 人	収入総額 千円	開設・廃止 等の状況	病院別病床数の増減内訳							年度	備考			
			年間延患者数 人	1日平均 人	年間延患者数 人	1日平均 人				厚木 病院	足柄上 病院	付属 病院	こども医療センター		がん センター	循環器 呼吸器病 センター			母子保健 センター	緑ヶ丘 保養所	
													精神医療センター 芹香	せりがや							
昭和44	"	1,499	476,780	1,306	399,599	1,350	876,379	1,522,767		50						92				昭和44	
45	"	1,545 (330)	473,711 (52,658)	1,298 (144)	408,456 (24,023)	1,366 (80)	882,167 (76,681)	1,840,974 (982,436)	こども医療センター開設							46				45	
46	"	" ()	475,619 (87,827)	1,299 (240)	412,967 (57,622)	1,381 (193)	888,586 (145,449)	2,066,341 (1,257,790)												46	
47	"	" ()	474,471 (89,364)	1,300 (245)	432,407 (65,752)	1,451 (221)	906,878 (155,116)	2,594,321 (1,354,971)												47	
48	"	1,845 ()	448,830 (83,236)	1,230 (242)	429,333 (75,525)	1,446 (255)	878,163 (163,761)	2,809,118 (2,025,644)		160		140								48	
49	"	" ()	441,725 (84,817)	1,210 (232)	433,428 (85,933)	1,459 (289)	875,153 (170,750)	4,120,942 (2,973,347)												49	
50	"	" (399)	452,595 (85,067)	1,237 (232)	439,107 (89,990)	1,478 (303)	891,702 (175,057)	4,995,234 (4,727,126)												50	
51	"	" ()	451,237 (87,219)	1,236 (239)	449,118 (93,332)	1,512 (314)	900,355 (180,551)	5,944,625 (3,197,735)	長浜療養所改め 長浜病院											51	
52	"	1,819 ()	468,241 (95,199)	1,283 (261)	453,459 (97,681)	1,527 (329)	921,700 (192,880)	6,667,098 (3,761,714)							△6	△6	△14			52	
53	"	" ()	467,138 (96,578)	1,280 (265)	463,977 (102,932)	1,562 (347)	931,115 (199,510)	7,700,730 (4,217,029)												53	
54	8	1,867 ()	505,613 (101,218)	1,381 (277)	572,108 (106,862)	1,926 (360)	1,077,721 (208,080)	9,282,184 (4,762,960)	衛生看護専門学校 付属病院開設			50				△2				54	
55	"	1,937 ()	521,962 (105,188)	1,430 (288)	601,904 (111,842)	2,034 (378)	1,123,866 (217,030)	13,408,852 (4,882,016)		△50		120								55	
56	"	" ()	530,410 (107,521)	1,454 (295)	628,087 (118,458)	2,115 (399)	1,158,497 (225,979)	15,273,171 (5,514,613)												56	
57	"	" (368)	538,158 (110,949)	1,474 (304)	667,803 (132,966)	2,248 (448)	1,205,961 (243,915)	16,802,546 (5,805,407)												57	
58	"	1,924 ()	555,012 (115,826)	1,517 (316)	701,130 (143,184)	2,353 (480)	1,256,142 (259,010)	17,517,974 (5,849,758)		△13										58	
59	"	1,652 ()	551,478 (117,313)	1,511 (321)	720,672 (147,336)	2,435 (498)	1,272,150 (264,649)	18,876,240 (6,231,437)		△27		△35				△56	△154			59	
60	"	2,039 ()	561,670 (114,679)	1,539 (314)	757,606 (147,086)	2,551 (495)	1,319,276 (261,765)	20,775,420 (6,729,327)		160						227				60	
61	"	" ()	627,759 (114,630)	1,720 (314)	787,593 (149,003)	2,661 (503)	1,415,352 (263,633)	23,280,253 (6,973,439)	成人病センター改め がんセンター											61	
62	"	2,002 ()	625,353 (114,258)	1,709 (312)	816,740 (150,139)	2,741 (504)	1,442,093 (264,397)	25,507,165 (7,092,072)				△32				△5				62	
63	"	2,042 ()	629,230 (114,173)	1,724 (313)	812,719 (147,685)	2,755 (501)	1,441,949 (261,858)	29,833,498 (7,280,818)	長浜病院改め循環器 呼吸器病センター							40				63	

年度	病院数	病床数	入院患者数		外来患者数		患者数計 人	収入総額 千円	開設・廃止 等の状況	病院別病床数の増減内訳							年度	備考			
			年間延患者数 人	1日平均 人	年間延患者数 人	1日平均 人				厚木 病院	足柄上 病院	汐見台 病院	こども 医療 センター	精神医療センター		がん センター			循環器 呼吸器病 センター	母子保健 センター	緑ヶ丘 保養所
														芹香	せりがや						
平成元	"	2,102 ()	635,057 (110,125)	1,740 (302)	850,231 (146,393)	2,882 (496)	1,485,288 (256,518)	30,789,004 (8,536,113)				60							平成元		
2	"	2,232 ()	654,690 (112,084)	1,794 (307)	904,865 (147,057)	3,088 (502)	1,559,555 (259,141)	34,887,008 (12,076,462)	芹香院・せりがや園改め 精神医療センター 芹香病院・せりがや病院		40	87	△13	16					2		
3	"	2,216 ()	670,070 (115,160)	1,831 (315)	927,115 (145,891)	3,132 (493)	1,597,185 (261,051)	35,801,398 (12,560,529)					△16						3		
4	7	2,186 (419)	654,993 (114,859)	1,795 (315)	895,920 (138,333)	3,027 (467)	1,550,913 (253,192)	36,658,778 (14,311,341)	母子保健センター廃止								△30		4		
5	"	" ()	639,942 (125,852)	1,753 (345)	910,168 (145,420)	3,096 (495)	1,550,110 (271,272)	38,072,904 (11,519,706)											5		
6	"	" ()	642,002 (127,873)	1,759 (350)	925,696 (152,460)	3,138 (517)	1,567,698 (270,614)	39,372,020 (13,426,408)											6		
7	"	" ()	641,401 (127,357)	1,752 (348)	930,124 (143,257)	3,153 (486)	1,571,525 (280,333)	39,801,704 (12,395,537)											7		
8	"	2,172 ()	671,238 (125,846)	1,839 (345)	952,120 (143,449)	3,239 (488)	1,623,358 (269,295)	41,299,069 (13,103,744)					△14						8		
9	"	" ()	687,976 (127,375)	1,885 (349)	954,590 (140,724)	3,247 (479)	1,642,566 (268,099)	41,913,648 (12,759,373)											9		
10	"	" ()	683,206 (127,980)	1,872 (351)	968,950 (142,869)	3,285 (484)	1,652,156 (270,849)	40,506,662 (12,986,284)											10		
11	"	2,154 ()	633,837 (127,791)	1,732 (349)	970,673 (143,968)	3,290 (488)	1,604,510 (271,759)	37,741,338 (12,580,019)		△14	△4								11		
12	"	" ()	652,281 (127,618)	1,787 (350)	961,782 (142,628)	3,271 (485)	1,614,063 (270,246)	39,483,188 (12,712,902)											12		
13	8	2,573	782,571	2,144	1,118,410	3,817	1,900,981	52,229,734	こども医療センター 企業会計移行				419						13		
14	"	"	770,219	2,110	1,063,520	3,617	1,833,739	51,522,957											14		
15	7	2,140	657,470	1,796	789,147	2,675	1,446,617	45,385,802	厚木病院移譲	△356		△25	△52						15		
16	"	2,159	647,248	1,773	772,855	2,629	1,420,103	45,315,022							19				16		
17	"	2,119	650,266	1,782	779,983	2,653	1,430,249	47,834,464			△40								17		
18	"	2,119	625,994	1,715	759,854	2,585	1,385,848	48,886,303	付属病院改め汐見台病院 指定管理者制度を導入										18		
19	"	2,119	598,040	1,634	756,988	2,575	1,355,028	48,873,916											19		
20	"	2,119	575,352	1,576	737,445	2,517	1,312,797	49,966,474											20		

- (注) 1. 病床数は、各年度末の許可病床数を示す。
2. ()は、こども医療センターの実績で外数で表す。なお、平成13年度より特別会計から企業会計に移行。
3. 収入総額について
(1) 昭和41年度までの収入総額は、他会計負担金、受取利息及び配当金を除く。
(2) 昭和42年度から昭和44年度までの収入総額は、県立病院課における収益を除く。
(3) 昭和45年度から昭和53年度までの収入総額は、県立病院課及び県立病院付属高等看護学院における収益を除く。
(4) 昭和54年度と昭和55年度の収入総額は、県立病院課及び県立病院付属看護専門学校における収益を除く。
(5) 昭和56年度の収入総額は、県立病院課及び県立病院付属看護専門学校における収益を除き、特別利益を含む。
(6) 昭和57年度以降の収入総額は、県立病院付属看護専門学校における収益を除き、特別利益を含む。

(2) 保健福祉部分

年度	病床数	入院患者数		外来患者数		患者数計 人	収入総額 千円	病床数の増減		備 考
		年間延患者数 人	1日平均 人	年間延患者数 人	1日平均 人			神奈川 リハ	七沢 リハ	
昭和41	350	10,832	90	694	7	11,526	9,706		350	41.12.1 七沢理学診療病院として開設
42	〃	83,231	228	6,627	22	89,858	119,424			
43	〃	103,505	283	8,692	29	112,197	184,257			
44	〃	107,078	293	7,445	25	114,523	206,542			
45	〃	108,325	297	8,843	30	117,168	234,636			
46	342	104,478	285	10,290	34	114,768	244,955		△8	
47	〃	101,169	277	11,758	40	112,927	302,997			
48	655	103,854	285	19,114	65	122,968	305,369	340	△27	48.3 七沢理学診療病院を廃止し、48.4 七沢老人リハビリテーション病院を開設 48.8 七沢障害・交通リハビリテーション病院を開設
49	〃	115,333	316	37,231	125	152,564	691,218			
50	〃	143,039	391	59,388	200	202,427	1,106,602			
51	〃	157,778	432	75,396	251	233,174	1,425,600			
52	635	180,696	495	84,009	283	264,705	1,745,809		△20	
53	〃	181,188	496	81,206	273	262,394	2,094,385			
54	〃	191,777	524	88,403	298	280,180	2,457,624			
55	〃	193,059	529	93,919	317	286,978	2,609,111			
56	〃	196,037	537	100,930	340	296,967	2,925,219			
57	588	186,962	512	102,186	344	289,148	3,028,147		△47	
58	〃	190,390	520	109,398	367	299,788	3,232,507			
59	570	186,516	511	112,064	379	298,580	3,432,131		△18	
60	709	210,524	577	125,358	422	335,882	3,907,589		139	60.4 七沢障害・交通リハビリテーション病院改め神奈川リハビリテーション病院、 七沢老人リハビリテーション病院改め七沢リハビリテーション病院脳血管センター
61	795	247,221	677	124,659	421	371,880	4,709,424		86	
62	〃	251,007	686	127,681	428	378,688	4,909,143			
63	〃	251,547	689	126,440	429	377,987	5,160,473			
平成元	〃	254,382	697	137,649	467	392,031	5,164,793			
2	〃	250,791	687	144,720	494	395,511	5,310,687			
3	〃	245,389	670	138,368	467	383,757	5,322,331			
4	〃	243,601	667	130,443	441	374,044	5,783,233			
5	〃	250,275	686	133,909	455	384,184	6,043,339			
6	〃	249,698	684	140,672	477	390,370	6,379,145			
7	〃	252,270	689	147,055	498	399,325	6,722,641			
8	〃	254,560	697	139,024	473	393,584	7,395,853			
9	〃	248,261	680	138,410	471	386,671	7,244,414			
10	835	250,210	686	126,773	430	376,983	7,115,865	40		10.4 神奈川リハビリテーション病院脊損病棟新設
11	〃	241,624	660	121,991	414	363,615	6,663,647			
12	〃	214,314	587	121,548	413	335,862	6,647,295			
13	727	211,876	580	127,703	436	339,579	6,746,538		△108	
14	〃	212,851	583	119,879	408	332,730	6,443,981			
15	〃	202,074	552	113,561	385	315,635	6,299,926			
16	〃	183,482	503	105,167	358	288,649	6,062,552			
17	〃	165,550	454	103,018	350	268,568	6,783,044			
18	〃	172,679	473	99,931	340	272,610	5,847,394	△60	△102	
19	〃	173,802	475	98,654	336	272,456	5,961,429			
20	〃	175,670	481	97,836	334	273,506	5,700,223			

(注) 1. 病床数は、各年度末の許可病床数を示す。

2. 収入総額について

(1) 衛生使用料、衛生手数料、立替収入及び衛生事業収入の合計。

(2) 昭和48年度以降の収入総額は、神奈川リハビリテーション病院、七沢リハビリテーション病院脳血管センター及び七沢療育園の合計である。

(3) 昭和52年度以降の収入総額は針きゅう治療収入及び針きゅう施術材料費収入を含む。

