

追加資料 A 1 企画調査室 院内がん登録業務内容

【退院疾病分類と退院データ入力】

- ・退院後、診療録より退院時の疾病名を判断し、「疾病、傷害および死因統計分類提要」(ICD-10)に基づき、コーディングを行う。
- ・退院プログラムに必要な項目をカルテおよびオーダーリングシステムから抽出し入力する。
- ・退院患者サマリー未提出者の抽出を行い、各診療科部長・病棟担当医へ督促を行う。(1回/週)
- ・退院患者サマリーの未提出者のリストを、病院長・副院長に書面にて報告する。(1回/週)
- ・退院診療録の量的・質的点検
- ・死亡診療録の保管・管理・製本作業

【院内がん登録とデータ入力】

- ・診療録よりがん登録対象者を抽出する。
(全がん・全患者・一腫瘍一登録・reference date 1963/4/1)
- ・「がん診療拠点病院 院内がん登録 標準登録様式」項目と地域がん登録項目に必要な内容をカルテから所定の用紙に転記する。(現在は一部項目を医師が記載)
- ・抽出した情報から病名および組織診断名は「国際疾病分類－腫瘍学」(ICD-O-3)に基づき、コーディングを行う。また、TNM 悪性腫瘍分類・進行度の分類を行う。
- ・カルテからコーディングや分類に必要な情報が得られない場合は、担当医師に確認する。
- ・用紙に記載された項目について、がん登録プログラムに入力する。
- ・所定の用紙に記載された内容・がん登録プログラムに入力された内容に誤りがないか、ダブルチェックを行う。
- ・登録内容の確認・登録漏れの確認を各診療科部長に行う。(1回/年)

【情報提供業務】

- ・依頼された内容をがん登録プログラムおよび退院プログラムより抽出し、提供を行う。(随時)
- ・全国がん協議会、国立がんセンターがん対策情報センター(がん診療拠点病院)、神奈川県悪性新生物登録事業(地域がん登録)に必要な情報を提供する。(1回/年)
- ・がんセンター年報、がんセンターホームページ・がん臨床研究情報機構に必要な情報を提供する。(1回/年)
- ・県立病院四半期報の報告(1回/四半期)
- ・マスコミなどからの依頼に対する情報提供を行う。(随時)

【生存確認調査】

- ・がん登録プログラムより、生存確認の対象者を抽出する。(がん登録から 3・5・10 年目の患者)
- ・抽出した対象者から死亡確認済みを除き、オーダーリングシステムから最終受診日を確認し、がん登録プログラムに入力する。
- ・最終受診日が指定期間未満の対象者を抽出し、対象者の居住地の市区町村役場に住民票の発行依頼を行う。
- ・転出者がいた場合は転出先へ再度住民票の発行依頼を行い、転帰が確定するまで追跡を行う。
- ・各市区町村役場からの返信の内容をがん登録プログラムに入力する。
- ・上記生存確認調査は 1 回／年、実施する。
- ・医師等より研究・治験などを目的に生存確認調査の依頼があった場合、同様の方法で調査を行う。(随時)
- ・医師および地域がん登録から提供された予後情報を院内がん登録プログラムに入力する。(随時)

追加資料 A 2 濃厚流動食・栄養補助食品等の使用量の目安（平成21年5月現在）

| 品目 | 使用量 |
|-----------------|---------|
| プルモケア | 40 件／年 |
| ライフロンQ10 | 34 件／年 |
| インスロー | 0 件／年 |
| テルミールミニ 麦茶味 | 220 件／月 |
| テルミールミニ コーンスープ味 | 46 件／月 |
| アイソカル2K | 43 件／月 |
| ファイブレン | 25 件／月 |
| リーナレン MP | 2 件／月 |
| リーナレン LP | 4 件／月 |
| アイオールソフト 130ml | 52 件／月 |
| エンゲリード 78g | 30 件／月 |
| GFO | 20 件／月 |
| OS-1 | 400 件／月 |
| バイ・クレス | 120 件／月 |
| ソフティア（とろみ剤） | 57 件／月 |
| ハイネゼリー | 120 件／月 |
| PGウォーター | 60 件／月 |
| アイソカルゼリー | 5 件／月 |

《 冷 房 運 用 基 準 》

運 転 期 間：平成20年6月2日（月）から平成20年10月10日（金）まで

運 転 時 間：7時30分から最長23時00分まで

19時00分で外気温28度以上の時は、21時00分まで運転

21時00分で外気温27度以上の時は、22時00分まで運転

22時00分で外気温27度以上の時は、23時00分まで運転

上記基準時間以降は送風を続ける。

運転開始基準：7時30分で外気温25度以上の時

上記時間で基準を満たしていない時は、9時00分で外気温26度以上の時

室内温度基準：診察に関わるセクション（部屋）は、25度±2度

その他は28度

運用については、弾力的に対応する。

外気温度は、機械棟に設置してある温度計を基準とする。

《 暖 房 運 用 基 準 》

運 転 期 間：平成 20 年 11 月 17 日（月）から平成 21 年 4 月 10 日（金）まで

運 転 時 間：7 時 00 分から 21 時 00 分

運 転 開 始 基 準：6 時 30 分で外気温 10℃以下の時

ただし、12 時 00 分の時点で 20℃を超えた場合、暖房は停止するものとし、その後室温の状況に応じ、適宜、運転を再開する

室 内 温 度 基 準：診察に関わるセクション（部屋）は、23℃±2 度

その他は 20℃

延 長 基 準：20 時 30 分で外気温 10℃以下の場合は 22 時 00 分まで延長

運用については、弾力的に対応する。

外気温度は、機械棟に設置してある温度計を基準とする。

追加資料B1 新病院に移設、新設する主な医療機器

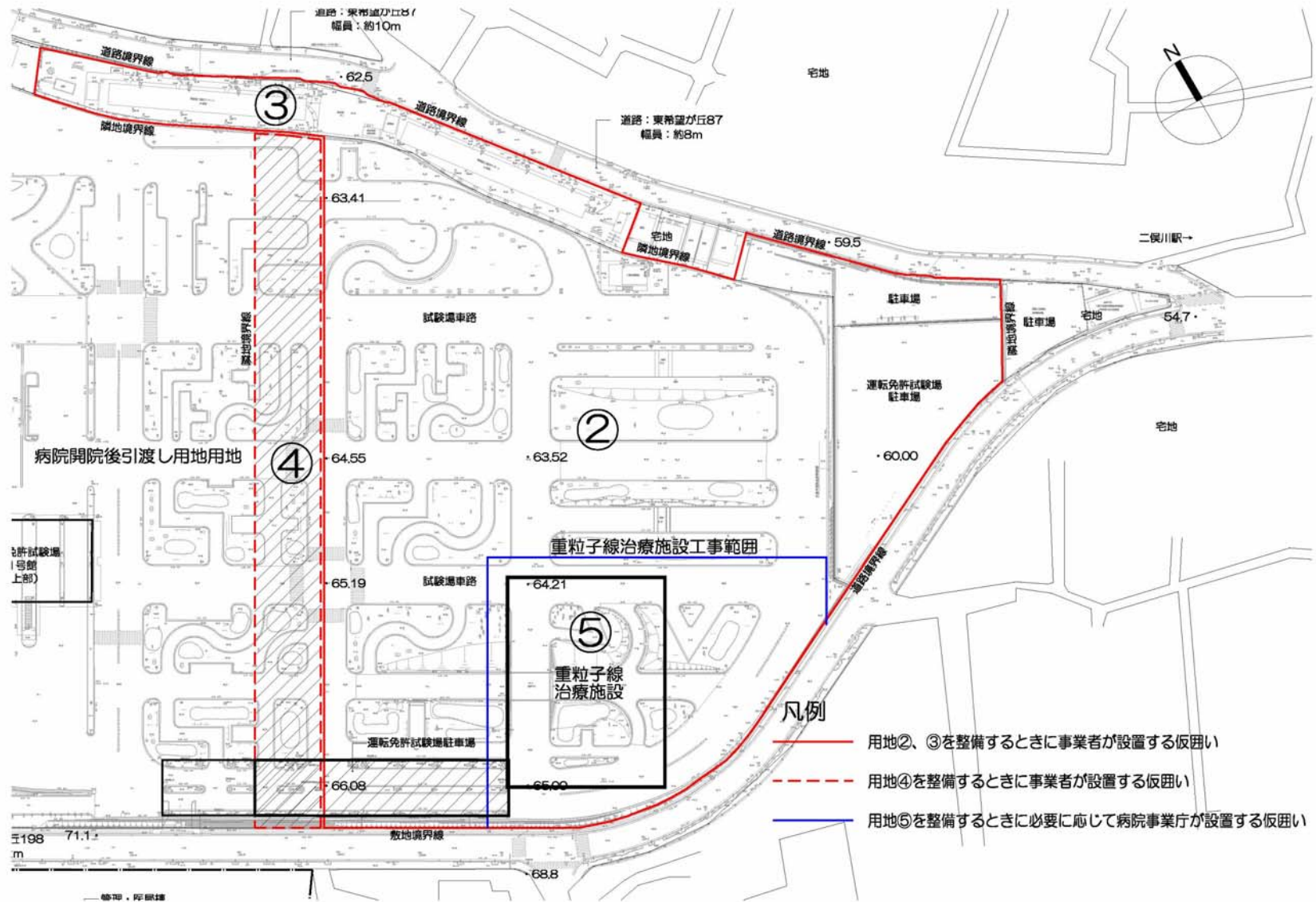
| 部門 | 現病院室名 | 機器名(上段:現有、下段:新) | メーカー | 型番 | 購入年 | 新病院室名 |
|-------|--------------------|------------------------|----------------|------------------------------|-------|----------|
| 放射線診断 | 撮影室1 | 一般X線撮影装置 | 東芝、富士 | KXO-80G/DST-100A FCR9501 | H10 | 一般撮影室 |
| | | C R装置(立位・臥位) | 未定 | | H21予定 | |
| 放射線診断 | 撮影室2 | 一般X線撮影装置 | 東芝、富士 | KXO-80G/DST-100A FCR9501 | H10 | 一般撮影室 |
| | | - (上記を移設) | | | | |
| 放射線診断 | 撮影室3 | パントモ撮影装置 | 東芝 | TR-840-3CP | S62 | パントモ撮影室 |
| | | パントモ撮影装置 | 医療機器調達リストNo.18 | | H25 | |
| 放射線診断 | 撮影室5 | 骨塩定量計測装置 | G E横河 | PRODIGY PRIMO | H20 | 骨塩定量測定室 |
| | | - (上記を移設) | | | | |
| 放射線診断 | 撮影室7 (乳房撮影室) | 乳房X線撮影装置 | G E横河 | Senographe DMR+ | H12 | 乳房撮影室1 |
| | | 乳房X線撮影装置 | 医療機器調達リストNo.4 | | H25 | |
| 放射線診断 | なし | - | | | - | 乳房撮影室2 |
| | | (当初は予備室) | | | H26~ | |
| 放射線診断 | 撮影室6 (泌尿器X線TV室) | 多目的X線TV装置(FPD搭載) | 東芝 | Winscope64 | H18 | X線TV室 |
| | | - (上記を移設) | | | | |
| 放射線診断 | 撮影室8 (X線TV室1) | 多目的X線TV装置 | 日立メディコ | TU-250LCR | H8 | なし |
| | | - | | | - | |
| 放射線診断 | 撮影室10 (X線TV室2) | 多目的X線TV装置(FPD搭載) | 日立メディコ | Medites CREA | H16 | X線TV室 |
| | | - (上記を移設) | | | | |
| 放射線診断 | 内視鏡TV室 | 多目的X線TV装置 | 日立メディコ | Prius-C Ergo | H16 | 内視鏡X線TV室 |
| | | 多目的X線TV装置(FPD搭載) | 医療機器調達リストNo.5 | | H25 | |
| 放射線診断 | CT室1 | 全身用コンピュータ断層撮影装置 | 東芝 | Xvigor/REAL | H9 | CT室 |
| | | 全身用コンピュータ断層撮影装置 | 医療機器調達リストNo.6 | | H25 | |
| 放射線診断 | CT室2 | 全身用コンピュータ断層撮影装置 | 東芝 | Aquilion 8 | H14 | CT室 |
| | | 全身用コンピュータ断層撮影装置 | 医療機器調達リストNo.7 | | H25 | |
| 放射線診断 | CT室3 | 全身用コンピュータ断層撮影装置 | 東芝 | Aquilion16 | H16 | CT室 |
| | | - (上記を移設) | | | | |
| 放射線診断 | なし | - | | | - | MRI室 |
| | | 3 T超伝導磁気共鳴画像診断装置システム | 医療機器調達リストNo.8 | | H25 | |
| 放射線診断 | MRI室 | 1.5 T超伝導磁気共鳴画像診断装置システム | 東芝 | Excelart XG | H14 | MRI室 |
| | | 1.5 T超伝導磁気共鳴画像診断装置システム | 医療機器調達リストNo.9 | | H25 | |
| 放射線診断 | 血管造影室 | X線血管撮影装置 | フィリップス | Allura Xper FD20 | H20 | 血管造影室 |
| | | - (上記を移設) | | | | |
| 放射線治療 | なし | - | | | - | リニアック室4 |
| | | (当初は予備室) | | | - | |
| 放射線治療 | マイクロトン室 | マイクロトン | 日立メディコ | HTM2201 | H6 | リニアック室5 |
| | | 放射線治療装置 | 未定 | | H22予定 | |
| 放射線治療 | なし | - | | | - | リニアック室3 |
| | | 高精度放射線治療システム | 医療機器調達リストNo.10 | | H25 | |
| 放射線治療 | リニアック室2 | リニアック(4MV) | 東芝 | PRIMUS MIDENERGY MD2-7445 | H20 | リニアック室1 |
| | | - (上記を移設) | | | | |
| 放射線治療 | リニアック室1 | リニアック(6・10MV) | 東芝 | PRIMUS MIDENERGY MD2-7445 | H16 | リニアック室2 |
| | | - (上記を移設) | | | | |
| 放射線治療 | ラルス室 | イリジウムラルスシステム | ニュークレトロン社 | マイクロセレクトロンHDR | H18 | ラルス室 |
| | | - (上記を移設) | | | | |

追加資料B1 新病院に移設、新設する主な医療機器

| 部門 | 現病院室名 | 機器名(上段:現有、下段:新) | メーカー | 型番 | 購入年 | 新病院室名 |
|-------|----------|----------------------------------|-----------------|-----------------------|--------|-----------------------|
| 放射線治療 | 位置決め室 | CT+X線位置決め装置 | 東芝 | Asteion4, LX-40A | H16 | CT・X線シミュレータ室 |
| | | CT+X線位置決め装置 (高精度放射線治療システムの一部) | 医療機器調達リストNo. 10 | | H25 | |
| 核医学 | PET-CT室 | PET-CT | シーメンス | biograph sensation 16 | H18 | PET-CT室 |
| | | - (上記を移設) | | | | |
| 核医学 | なし | - | | | - | PET-CT室 |
| | | (当初は予備室) | | | - | |
| 核医学 | シンチカメラ室2 | シンチレーションカメラシステム | シーメンス | E. CAM Signature | H18 | シンチカメラ室 (SPECT) |
| | | - (上記を移設) | | | | |
| 核医学 | シンチカメラ室1 | シンチレーションカメラシステム | シーメンス | GCA-7200A/DI | H7 | シンチカメラ室 (SPECT) |
| | | シンチレーションカメラシステム | 未定 | | H22~24 | |
| 核医学 | シンチカメラ室4 | シンチレーションカメラシステム | シーメンス | E. CAM+ | H13 | シンチカメラ室 (SPECT) |
| | | シンチレーションカメラシステム | 医療機器調達リストNo. 13 | | H25 | |
| 核医学 | シンチカメラ室3 | シンチレーションカメラシステム | 東芝 | GCA-602A | H2 | シンチカメラ室 (SPECT-CT) |
| | | (当初は予備室) | | | H26~ | |
| 輸血検査 | 輸血検査室 | 血液照射装置 | ノーディオン社 | ガンマセル3000エランI | H10 | 輸血検査室 |
| | | - (上記を移設) | | | | |

※網掛けの装置については新病院には移設せず廃棄する予定。

追加資料C1 仮囲い範囲図



追加資料D1 平成19年4月分 がんセンター 寝具払出集計表

| | A棟 | | | | | | B棟 | | | | | | 当直 | 外来 | 内視鏡 | OP室 | ホワイ- | 計 |
|--------|-------|-----|-------|-------|-----|-----|-----|-----|-------|-------|-----|-----|-----|-----|-----|-----|------|--------|
| | 5 | 6 | 7 | 8 | 9 | 10 | 2 | 3 | 4 | 5 | 6 | 7 | | | | | | |
| 包布 | 110 | 110 | 120 | 130 | 90 | 10 | 20 | 70 | 120 | 130 | 110 | 130 | 131 | 6 | 39 | 30 | 21 | 1,377 |
| シーツ | 235 | 260 | 270 | 280 | 90 | 70 | 130 | 160 | 380 | 250 | 220 | 210 | 131 | 39 | 41 | 0 | 20 | 2,786 |
| 枕カバー | 270 | 220 | 260 | 280 | 120 | 60 | 120 | 140 | 130 | 250 | 230 | 200 | 126 | 195 | 24 | 0 | 26 | 2,651 |
| 横シーツ | 120 | 60 | 120 | 70 | 10 | 0 | 50 | 140 | 170 | 100 | 130 | 0 | 0 | 43 | 0 | 0 | 0 | 1,013 |
| 掛布団 | 89 | 100 | 143 | 95 | 26 | 70 | 45 | 71 | 89 | 95 | 85 | 120 | 0 | 0 | 0 | 0 | 0 | 1,028 |
| ベットパット | 73 | 85 | 130 | 80 | 20 | 10 | 55 | 55 | 66 | 85 | 80 | 70 | 12 | 0 | 8 | 0 | 0 | 829 |
| 枕 | 90 | 80 | 125 | 80 | 13 | 15 | 40 | 65 | 55 | 80 | 75 | 80 | 8 | 1 | 4 | 0 | 0 | 811 |
| タオルケット | 74 | 60 | 150 | 80 | 100 | 70 | 140 | 40 | 37 | 80 | 45 | 30 | 0 | 4 | 18 | 0 | 0 | 928 |
| 計 | 1,061 | 975 | 1,318 | 1,095 | 469 | 305 | 600 | 741 | 1,047 | 1,070 | 975 | 840 | 408 | 288 | 134 | 30 | 67 | 11,423 |